

Yersinia pseudotuberculosis

Yersinia pseudotuberculosis je G⁻, fakultativně anaerobní, pleomorfní tyčinka schopná pohybu při nižších teplotách. Je rozšířená kosmopolitně. Přenos alimentárně, orofekálně z nakažených zvířat či potravin. Onemocnění jsou spojena s gastrointestinálními problémy, horečkou, průjmem. Nejlepší prevencí je osobní hygiena a vyhnutí se kontaktu s nakaženými zvířaty.

Morfologie

Yersinia pseudotuberculosis je G⁻, **pleomorfní tyčinka**. Při nižších teplotách je schopna **pohybu**. Tento organismus byl popsán v roce 1889 jako choroba **guinejských vepřů**. Avšak *Yersinia pseudotuberculosis* se ukázala jako předek *Yersinia pestis*, která byla příčinou pandemického moru během let 541–767.

 Podrobnější informace naleznete na stránce *Yersinia pestis*.

Epidemiologie

Na kultivaci je nenáročná, kultivuje se na běžných půdách. Je rozšířená kosmopolitně a byla izolovaná z několika druhů zvířat jako jsou kočky, psi, prasata, opice a další. *Y. pseudotuberculosis* je široce rozšířená v životním prostředí (fekálie, voda), kde může přežít po dlouhou dobu. Samotné prostředí je kontaminované z **výkalů nakažených zvířat**, především hlodavců a ptáků. Kromě zvířat byla nalezena i ve vodě, a to jak v řekách, tak i ve vysokohorských potůčcích.

Antigenní struktura

Můžeme rozlišit 5 sérotypů podle somatického antigenu.

Patogenita a virulence

Toxin vázaný v buňce je však odlišný od morového toxinu. Virulentní kmeny mohou vyvolat **septikemickou formu podobnou moru** zejména u jedinců s oslabenou imunitou. O mnoho častěji se vyskytují postižení gastrointestinálního traktu jako jsou **akutní** a **chronické apendicitis**, postižení mezenterálních lymfatických uzlin, gastroenteritidy. Infekce *Y. pseudotuberculosis* byly zaznamenány po celém světě. Tyto infekce se vyskytují méně často než infekce *Yersinia enterocolitica*. Většina infekcí je **sporadických** a vyskytuje se vzácně, příkladem může být výskyt ve Finsku a Japonsku.

Klinické projevy

Onemocnění se u člověka projevuje **horečkou**, vyrážkami, **bolestmi břicha** a **průjmy**. *Yersinia pseudotuberculosis* byla asociována s Kawasakiho chorobou.

Diagnostika

Laboratorní testy se získávají ze **vzorků stolice**, moči nebo **testů krve** na protilátky bakterie. **Sérotypizace** izolovaného kmene. K léčbě se používají antibiotika. Nesmíme zapomenout, že pacient může být dehydratovaný z důvodu zvýšené teploty a průjmů. Je nutná **rehydratace** pacienta.

Odkazy

Související články

- Mor
- Repetitorium mikrobiologie

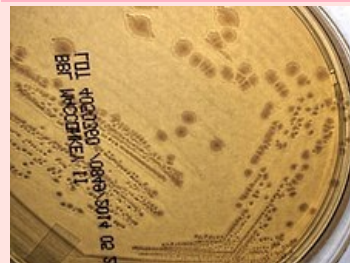
Použitá literatura

- BEDNÁŘ, Marek, Andrej SOUČEK a Věra FRAŇKOVÁ, et al. *Lékařská mikrobiologie : Bakteriologie, virologie,*

Yersinia pseudotuberculosis

Enterobacteriaceae

Yersinia



Yersinia pseudotuberculosis na MAC (MacConkey-Agar)

Morfologie	G ⁻ tyčinka
Vztah ke kyslíku	fakultativně anaerobní
Kultivace	roste na běžných kultivačních půdách
Antigeny	somatické antigeny
Faktory virulence	toxin
Zdroj	zvířata, zejména prasata
Přenos	alimentárně, orofekálně
Diagnostika	laboratorní testy ze vzorku stolice, sérotypizace
Terapie	antibiotická léčba, rehydratace
MeSH ID	D015011 (https://www.medvik.cz/bmc/link.do?id=D015011)

parazitologie. 1. vydání. Praha : Marvil, 1999. 558 s. ISBN 8023802976.

- JULÁK, Jaroslav. *Úvod do lékařské bakteriologie*. 1. vydání. Praha : Karolinum, 2006. ISBN 80-246-1270-4.