

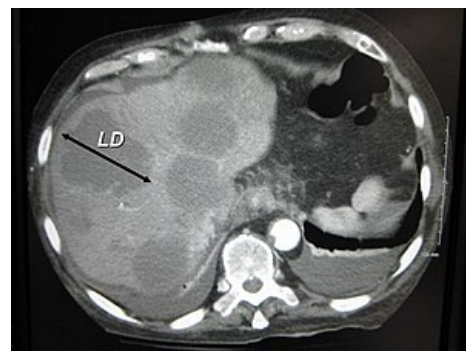
Kritéria léčebné odpovědi

Hodnocení léčebné odpovědi v onkologii je jedním ze základních parametrů nejen pro klinické studie, ale i pro určení klinické úspěšnosti léčby. V praxi tak může například rozhodovat o výměně linií paliativní léčby.

V současné době se u solidních tumorů používají **kritéria RECIST**, dříve používaná kritéria WHO jsou považována za zastaralá ^[1].

Hodnocené léze

RECIST se zaměřuje na tzv. „**měřitelné léze**“, což jsou léze v nejdelším rozměru (LD) ≥ 20 mm nebo ≥ 10 mm při použití spirálního CT. Ačkoliv je třeba z klinického hlediska posuzovat všechny změny, ke kterým u pacienta došlo, RECIST klasifikace na rozdíl od WHO klasifikace nehodnotí další znaky (tzv. „**hodnotitelné léze**“), jako je vznik ascitu či peritoneálního rozsevu.



LD měřeno na jaterní metastáze

Jako „**neměřitelné léze**“ jsou označovány všechny ostatní léze pozorovatelné na zobrazovacích metodách, které nesplní kritéria pro měřitelné léze.

RECIST kritéria

Určení celkové terapeutické odpovědi se skládá z hodnocení měřitelných lézí a neměřitelných lézí.

Měřitelné léze

Objektivní léčebná odpověď se posuzuje **4 stupni** dle změn LD u dlouhodobě sledovaných cílových („target“) lézí:

1. Kompletní odpověď/remise (**CR** – complete response) – vymizení všech cílových lézí.
2. Částečná odpověď/remise (**PR** – partial response) – minimálně 30% pokles součtu nejdelších průměrů (LD) ve srovnání s úvodním měřením.
3. Stabilizace onemocnění (**SD** – stable disease) – nenaplnění podmínek pro CR, PR nebo PD.
4. Progrese onemocnění (**PD** – progressive disease) – minimálně 20% nárůst součtu nejdelších průměrů (LD) nebo objevení se 1 a více nových lézí.

Neměřitelné léze

Jako CR pro neměřitelné léze se označuje jejich úplné vymizení a normalizace nádorových markerů. Progresi onemocnění (PD) určíme při jednoznačné progresi stávajících lézí či vzniku nových lézí. Stav nesplňující tato kritéria označujeme jako SD.

Celková léčebná odpověď

Dle RECIST kritérií určíme celkovou odpověď následujícím způsobem:

- **Kompletní remise (CR)**
 - CR u měřitelných i neměřitelných lézí.
- **Částečná remise (PR)**
 - CR u měřitelných a SD u neměřitelných lézí;
 - PR u měřitelných a CR/SD u neměřitelných lézí.
- **Stabilizace onemocnění (SD)**
 - SD u měřitelných a CR/SD u neměřitelných lézí.
- **Progrese onemocnění (PD)**
 - PD v jakémkoli kritériu.

iRECIST

Vzhledem ke vzniku imunoterapie byla zavedena upravená kritéria. Ta zahrnují fenomén pseudoprogrese, který vzniká při úspěšné terapii imunoterapií. Nedojde tak k vyhodnocení onemocnění jako progresivního a tím pádem fungující imunitní terapie ^[2]

Odkazy

Reference

1. LINKOS. *HODNOCENÍ ODPOVĚDI NÁDOU NA LÉČBU – RECIST* [online]. [cit. 2019-07-05].

<<https://www.linkos.cz/files/klinicka-onkologie/22/395.pdf>>.

2. LINKOS. *Souhrnné srovnání kritérií RECIST 1.1 a iRECIST pro hodnocení odpovědi na onkologickou léčbu solidních tumorů* [online]. [cit. 2019-07-05]. <<https://www.linkos.cz/files/klinicka-onkologie/432/5273.pdf>>.