

# Yersinia pseudotuberculosis

*Yersinia pseudotuberculosis* je G<sup>-</sup>, fakultativně anaerobní, pleomorfní tyčinka schopná pohybu při nižších teplotách. Je rozšířená kosmopolitně. Přenos alimentárně, orofekálně z nakažených zvířat či potravin. Onemocnění jsou spojena s gastrointestinálními problémy, horečkou, průjmem. Nejlepší prevencí je osobní hygiena a vyhnutí se kontaktu s nakaženými zvířaty.

## Morfologie

*Yersinia pseudotuberculosis* je G<sup>-</sup>, **pleomorfní tyčinka**. Při nižších teplotách je schopna **pohybu**. Tento organismus byl popsán v roce 1889 jako choroba **guinejských vepřů**. Avšak *Yersinia pseudotuberculosis* se ukázala jako předek *Yersinia pestis*, která byla příčinou pandemického moru během let 541–767.

 Podrobnější informace naleznete na stránce *Yersinia pestis*.

## Epidemiologie

Na kultivaci je nenáročná, kultivuje se na běžných půdách. Je rozšířená kosmopolitně a byla izolovaná z několika druhů zvířat jako jsou kočky, psi, prasata, opice a další. *Y. pseudotuberculosis* je široce rozšířená v životním prostředí (fekálie, voda), kde může přežít po dlouhou dobu. Samotné prostředí je kontaminované z **výkalů nakažených zvířat**, především hlodavců a ptáků. Kromě zvířat byla nalezena i ve vodě, a to jak v řekách, tak i ve vysokohorských potůčcích.

## Antigenní struktura

Můžeme rozlišit 5 sérotypů podle somatického antigenu.

## Patogenita a virulence

**Toxin** vázaný v buňce je však odlišný od morového toxinu. Virulentní kmeny mohou vyvolat **septikemickou formu podobnou moru** zejména u jedinců s oslabenou imunitou. O mnoho častěji se vyskytují postižení gastrointestinálního traktu jako jsou **akutní** a **chronické apendicitis**, postižení mezenterálních lymfatických uzlin, gastroenteritidy. Infekce *Y. pseudotuberculosis* byly zaznamenány po celém světě. Tyto infekce se vyskytují méně často než infekce *Yersinia enterocolitica*. Většina infekcí je **sporadických** a vyskytuje se vzácně, příkladem může být výskyt ve Finsku a Japonsku.

## Klinické projevy

Onemocnění se u člověka projevuje **horečkou**, vyrážkami, **bolestmi břicha** a **průjmy**. *Yersinia pseudotuberculosis* byla asociována s Kawasakiho chorobou.

## Diagnostika

Laboratorní testy se získávají ze **vzorků stolice**, moči nebo **testů krve** na protilátky bakterie. **Sérotypizace** izolovaného kmene. K léčbě se používají antibiotika. Nesmíme zapomenout, že pacient může být dehydratovaný z důvodu zvýšené teploty a průjmů. Je nutná **rehydratace** pacienta.

## Odkazy

### Související články

- Mor
- Repetitorium mikrobiologie

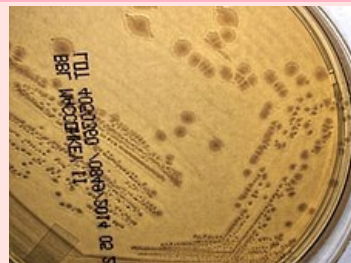
### Použitá literatura

- BEDNÁŘ, Marek, Andrej SOUČEK a Věra FRAŇKOVÁ, et al. *Lékařská mikrobiologie : Bakteriologie, virologie,*

### *Yersinia pseudotuberculosis*

*Enterobacteriaceae*

*Yersinia*



*Yersinia pseudotuberculosis* na MAC (MacConkey-Agar)

<b>Morfologie</b>	G <sup>-</sup> tyčinka
<b>Vztah ke kyslíku</b>	fakultativně anaerobní
<b>Kultivace</b>	roste na běžných kultivačních půdách
<b>Antigeny</b>	somatické antigeny
<b>Faktory virulence</b>	toxin
<b>Zdroj</b>	zvířata, zejména prasata
<b>Přenos</b>	alimentárně, orofekálně
<b>Diagnostika</b>	laboratorní testy ze vzorku stolice, sérotypizace
<b>Terapie</b>	antibiotická léčba, rehydratace
<b>MeSH ID</b>	D015011 ( <a href="https://www.medvik.cz/bmc/link.do?id=D015011">https://www.medvik.cz/bmc/link.do?id=D015011</a> )

*parazitologie*. 1. vydání. Praha : Marvil, 1999. 558 s. ISBN 8023802976.

- JULÁK, Jaroslav. *Úvod do lékařské bakteriologie*. 1. vydání. Praha : Karolinum, 2006. ISBN 80-246-1270-4.