

# West Nile syndrom

**West Nile virus** je *flavivirus*, který patří do serokomplexu viru japonské encefalitidy.<sup>[2]</sup> Jedná se tedy o jednovláknový **RNA virus**.

## Přenos

Rezervoárem tohoto onemocnění jsou ptáci. K přenosu dochází **kousnutím komára** *Culex* (byl zaznamenán i přenos komáry rodu *Aedes* a *Anopheles*). Ten, po kousnutí nakaženého ptáka, může zhruba po týdně virus šířit dál mezi ptáky nebo na lidi a jiné savce. Savci jsou ale "dead end" hostitelé a z jejich krve se virus již dále šířit nemůže. Méně běžnou cestou přenosu je krevní transfuze, transplantace orgánů a přenos z matky na dítě (transplacentárně, při porodu a kojení).<sup>[3]</sup>

## Epidemiologie

Toto onemocnění bylo poprvé popsáno v Ugandě (provincii West Nile) v roce 1937. Brzy se ale rozšířilo dál do světa a již po druhé světové válce byl zaznamenán výskyt v Asii. Nakonec se objevilo i v jižní a východní Evropě a Austrálii. V roce 1999 bylo nakonec rozšířeno z Izraele i do Severní Ameriky.<sup>[4]</sup> Inkubační doba je 3–14 dní.<sup>[5]</sup>

## Příznaky

U 80 % infikovaných je onemocnění bez příznaků, u 20 % se onemocnění projeví **horečkou s bolestmi hlavy a kloubů, zvracením, průjemem nebo vyrážkou**. Pouze u 1 % infikovaných se rozvinou závažné encefalitidy nebo meningitidy (bolest hlavy, horečka, ztuhlost krku, dezorientace, koma, křeče nebo paralýza). Horším průběhem onemocnění jsou **ohroženi pacienti nad 50 let** s nádorovým onemocněním, diabetem, hypertenzí nebo selháním ledvin. Okolo 10 % pacientů s neurologickými projevy na onemocnění umírá.<sup>[6]</sup>

## Prevence, léčba a diagnostika

**Neexistuje vakcína** ani specifická léčba. Léčba je pouze symptomatická a spočívá v léčbě bolesti a rehydrataci.<sup>[7]</sup> V mozkomíšním moku je serózní náález s celulizací 150–200/mm<sup>3</sup> a hladina bílkoviny do 1 g/l. V diagnostice se také používá magnetická rezonance, v 50 % je na NMR necharakteristický náález v bílé hmotě hemisfér, talamu, bazálních ganglií a horním kmeni. Polovina pacientů s encefalitidou má poruchy bazálních ganglií (tremor, myoklonie, parkinsonský syndrom).<sup>[8]</sup> Virus může být diagnostikován sérologicky (IgM a IgG pomocí ELISA) nebo metodou PCR.<sup>[9]</sup> IgM protilátky zůstávají v těle ve 20 % případů 18 měsíců a déle. IgG protilátky přetrvávají v těle léta.

## Odkazy

### Reference

- BENEŠ, Jiří, et al. *Infekční lékařství*. 1. vydání. Galén, 2009. 651 s. s. 128, 129. ISBN 978-80-7262-644-1.
- <https://web.archive.org/web/20160331222721/http://zdravi.e15.cz/clanek/priloha-lekarske-listy/virus-west-nile-zautocil-138171>
- <http://www.cdc.gov/westnile/transmission/>
- <https://web.archive.org/web/20160331222721/http://zdravi.e15.cz/clanek/priloha-lekarske-listy/aktuality-v-oblasti-neuroinfekci-451459>
- <http://www.who.int/mediacentre/factsheets/fs354/en/>
- <http://www.cdc.gov/westnile/symptoms/>
- <https://www.cdc.gov/westnile/healthCareProviders/healthCareProviders-ClinLabEval.html>,
- <https://web.archive.org/web/20160331222721/http://zdravi.e15.cz/clanek/priloha-lekarske-listy/aktuality-v-oblasti-neuroinfekci-451459>
- <http://www.who.int/mediacentre/factsheets/fs354/en/>

### Západonilská horečka

West Nile Virus Infection

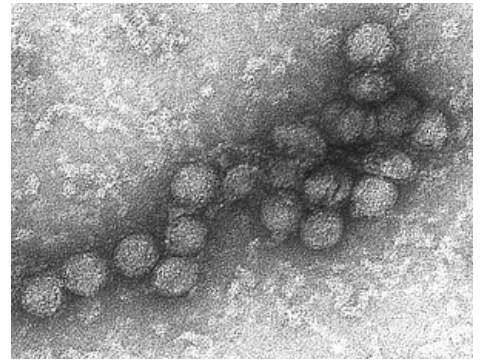


Globální distribuce West Nile viru

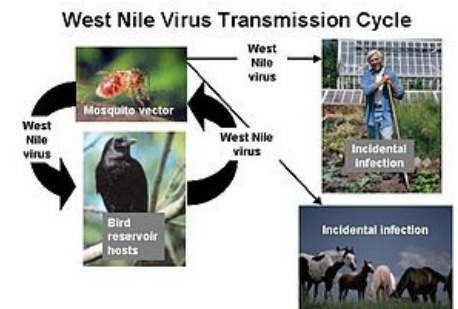
<b>Původce</b>	West Nile virus ( <i>flavivirus</i> )
<b>Přenos</b>	přenašeč komár (rod <i>Culex</i> )
<b>Inkubační doba</b>	2–6 dní <sup>[1]</sup>
<b>Klinický obraz</b>	obvykle inaparentní, u manifestních náhlá horečka, silná bolest hlavy, bolesti břicha, svalů, kloubů, nauzea, makulopapulózní vyrážka na trupu a HK <sup>[1]</sup>
<b>Diagnostika</b>	průkaz specifických protilátek v krvi, průkaz viru pomocí PCR v krvi nebo mozkomíšním moku <sup>[1]</sup>
<b>Léčba</b>	symptomatická <sup>[1]</sup> (léčba bolesti, rehydratace)
<b>Klasifikace a odkazy</b>	
<b>MKN</b>	A92.3 ( <a href="https://mkn10.uzis.cz/prohlizec/A92.3">https://mkn10.uzis.cz/prohlizec/A92.3</a> )
<b>MeSH ID</b>	D014901 ( <a href="https://www.medvik.cz/bmc/link.do?id=D014901">https://www.medvik.cz/bmc/link.do?id=D014901</a> )
<b>MedlinePlus</b>	007186 ( <a href="https://medlineplus.gov/ency/article/007186.htm">https://medlineplus.gov/ency/article/007186.htm</a> )
<b>Medscape</b>	312210 ( <a href="https://emedicine.medscape.com/article/312210-overview">https://emedicine.medscape.com/article/312210-overview</a> )

## Použitá literatura

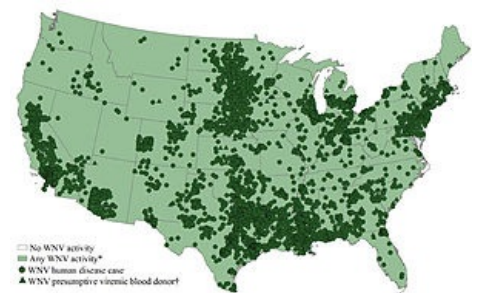
- GÖPFERTOVÁ, Dana a Petr PAZDIORA. *Epidemiologie : (obecná a speciální epidemiologie infekčních nemocí)*. 1. vydání. Praha : Karolinum, 2006. 299 s. ISBN 80-246-1232-1.



West Nile virus



koloběh West Nile viru



West Nile virus v USA v roce 2012